

Источники шума не превышают санитарных норм. К саду ведет улица Мира, которая не является источником шума и загрязнения. Все подъезды к детскому саду асфальтированы. Дорога возле детского сада мало загружена.

На расстоянии 1 км находятся поля. Детский сад находится внутри густо озеленённого жилого массива. Отсутствие источников загрязнения окружающей среды, и наряду с этим наличие большого количества зеленых насаждений в непосредственном окружении детского сада, создают благоприятные условия для оздоровления детей. Цель деятельности Детского сада – осуществление образовательной деятельности по реализации образовательных программ дошкольного образования.

Предметом деятельности Детского сада является формирование общей культуры, развитие физических, интеллектуальных, нравственных, эстетических и личностных качеств, формирование предпосылок учебной деятельности, сохранение и укрепление здоровья воспитанников.

Режим работы: функционирует в 9-ти часовом режиме работы, с 7.30 до 16.30 часов, в режиме 5-дневной рабочей недели. С 01.10.2017 г. функционирует в 10,5 часовом режиме работы, с 7.30 до 18.00 часов, в режиме 5-дневной рабочей недели

II. Система управления организации

Управление Детским садом осуществляется в соответствии с действующим законодательством и Уставом Детского сада.

Управление Детским садом строится на принципах единоначалия и коллегиальности. Коллегиальными органами управления являются: педагогический совет, общее собрание работников. Единоличным исполнительным органом является руководитель – заведующий.

Органы управления, действующие в Детском саду

Наименование органа	Функции
Заведующий	Контролирует работу и обеспечивает эффективное взаимодействие структурных подразделений организации, утверждает штатное расписание, отчетные документы организации, осуществляет общее руководство Детским садом
Педагогический совет	Осуществляет текущее руководство образовательной деятельностью Детского сада, в том числе рассматривает вопросы: <ul style="list-style-type: none"> – развития образовательных услуг; – регламентации образовательных отношений; – разработки образовательных программ; – выбора учебных пособий, средств обучения и воспитания; – материально-технического обеспечения образовательного процесса; – аттестации, повышении квалификации педагогических работников; – координации деятельности методических объединений
Общее собрание работников	Реализует право работников участвовать в управлении образовательной организацией, в том числе: <ul style="list-style-type: none"> – участвовать в разработке и принятии коллективного договора, Правил трудового распорядка, изменений и дополнений к ним; – принимать локальные акты, которые регламентируют деятельность образовательной организации и связаны с правами и обязанностями работников; – разрешать конфликтные ситуации между работниками и

администрацией образовательной организации;
 – вносить предложения по корректировке плана мероприятий организации, совершенствованию ее работы и развитию материальной базы

Структура и система управления соответствуют специфике деятельности Детского сада.

III. Оценка образовательной деятельности

Образовательная деятельность в Детском саду организована в соответствии с Федеральным законом от 29.12.2012 № 273-ФЗ «Об образовании в Российской Федерации», ФГОС дошкольного образования, СанПиН 2.4.1.3049-13 «Санитарно-эпидемиологические требования к устройству, содержанию и организации режима работы дошкольных образовательных организаций».

Образовательная деятельность ведется на основании утвержденной основной образовательной программы дошкольного образования, которая составлена в соответствии с ФГОС дошкольного образования, с учетом примерной образовательной программы дошкольного образования «От рождения до школы» под ред. Е.Н.Вераксы, санитарно-эпидемиологическими правилами и нормативами, с учетом недельной нагрузки.

Детский сад посещают 139 воспитанников в возрасте от 3 до 7 лет. В Детском саду сформировано 5 групп общеразвивающей направленности. Из них:

- 1 младшая группа – 25 детей;
- 2 средние группы – по 27 детей;
- 1 старшая группа – 31 ребенок;
- 1 подготовительная к школе группа – 29 детей.

Уровень развития детей анализируется по итогам педагогической диагностики. Формы проведения диагностики:

- диагностические срезы;
- наблюдения, итоговые занятия.

Разработаны диагностические карты освоения основной образовательной программы дошкольного образования Детского сада (ООП Детского сада) в каждой возрастной группе. Карты включают анализ уровня развития целевых ориентиров детского развития и качества освоения образовательных областей. Так, результаты качества освоения ООП Детского сада на конец 2017 года выглядят следующим образом:

Результаты освоения образовательной программы ДОУ в 2017г.

Группы	Младшая группа «Солнышко»	Средняя группа «Дельфин»	Средняя группа «Семицветик»	Старшая группа «Лунтик»	Подготовительная группа «Ромашка»
Социально-коммуникативное развитие	85%	88%	90%	94%	93%
Познавательное развитие	81%	85%	87%	92%	90%
Речевое развитие	70%	80%	82%	88%	80%

Художественно-эстетическое развитие	87%	92%	90%	85%	88%
Физическое развитие	85%	88%	88%	89%	94%

Результаты педагогического анализа показывают преобладание детей с высоким и средним уровнями развития при прогрессирующей динамике на конец учебного года, что говорит о результативности образовательной деятельности в Детском саду.

В 2017г. МБДОУ «Региональный детский сад «Сказка» выпустил 25 выпускников.

Анализ организации подготовки детей к школе в подготовительных группах показал высокий уровень компетентности педагогов и мотивационную готовность дошкольников, поступающих в первый класс. Педагоги продемонстрировали высокий уровень организации самостоятельной деятельности детей по данному разделу, использование разнообразных методов и приёмов в работе, создали соответствующую предметно-развивающую среду в группах.

Однако, из-за отсутствия в штате МБДОУ педагога-психолога, диагностику психологической готовности к школьному обучению выпускников подготовительной группы провести не удалось.

Анализируя работу по формированию готовности детей к школьному обучению, можно отметить, что выпускники нашего ДОУ в большинстве случаев к школе готовы. У детей развиты необходимые физические, психические, моральные качества, необходимые для поступления в школу, сформирована положительная мотивация к обучению в школе. Организация образовательного процесса в целом по ДОУ имеет достаточный уровень

Воспитательная работа

Чтобы выбрать стратегию воспитательной работы, в 2017 году проводился анализ состава семей воспитанников.

Характеристика семей по составу

Состав семьи	Количество семей	Процент от общего количества семей воспитанников
Полная	109	85,16%
Неполная с матерью	17	13,28%
Неполная с отцом	-	0
Оформлено опекунов	2	1,56%

Характеристика семей по количеству детей

Количество детей в семье	Количество семей	Процент от общего количества семей воспитанников
Один ребенок	40	31,25%
Два ребенка	44	34,38%
Три ребенка и более	40	31,25%

Воспитательная работа строится с учетом индивидуальных особенностей детей, с использованием разнообразных форм и методов, в тесной взаимосвязи воспитателей, специалистов и родителей.

IV. Оценка функционирования внутренней системы оценки качества образования

В Детском саду утверждено положение о внутренней системе оценки качества образования от 15.12.2016. Мониторинг качества образовательной деятельности в 2017

году показал хорошую работу педагогического коллектива по всем показателям. Состояние здоровья и физического развития воспитанников удовлетворительные. Воспитанники подготовительных групп показали высокие показатели готовности к школьному обучению. В течение года воспитанники ДОО успешно участвовали в конкурсах и мероприятиях различного уровня.

В сентябре – октябре 2017г среди родителей проводилось анкетирование по независимой оценке качества образования, получены следующие результаты:

– доля получателей услуг, положительно оценивающих доброжелательность и вежливость работников организации, – 18,31 процент;

– доля получателей услуг, удовлетворенных компетентностью работников организации, – 25,97 процента;

– доля получателей услуг, удовлетворенных материально-техническим обеспечением организации, – 25,11 процентов;

– доля получателей услуг, удовлетворенных качеством предоставляемых образовательных услуг, – 25,97 процента;

Анкетирование родителей показало среднюю степень удовлетворенности качеством предоставляемых услуг.

V. Оценка кадрового обеспечения

Детский сад укомплектован педагогами на 100 процентов согласно штатному расписанию. Всего работают 30 человек. Педагогический коллектив Детского сада насчитывает 10 специалистов. Соотношение воспитанников, приходящихся на 1 взрослого:

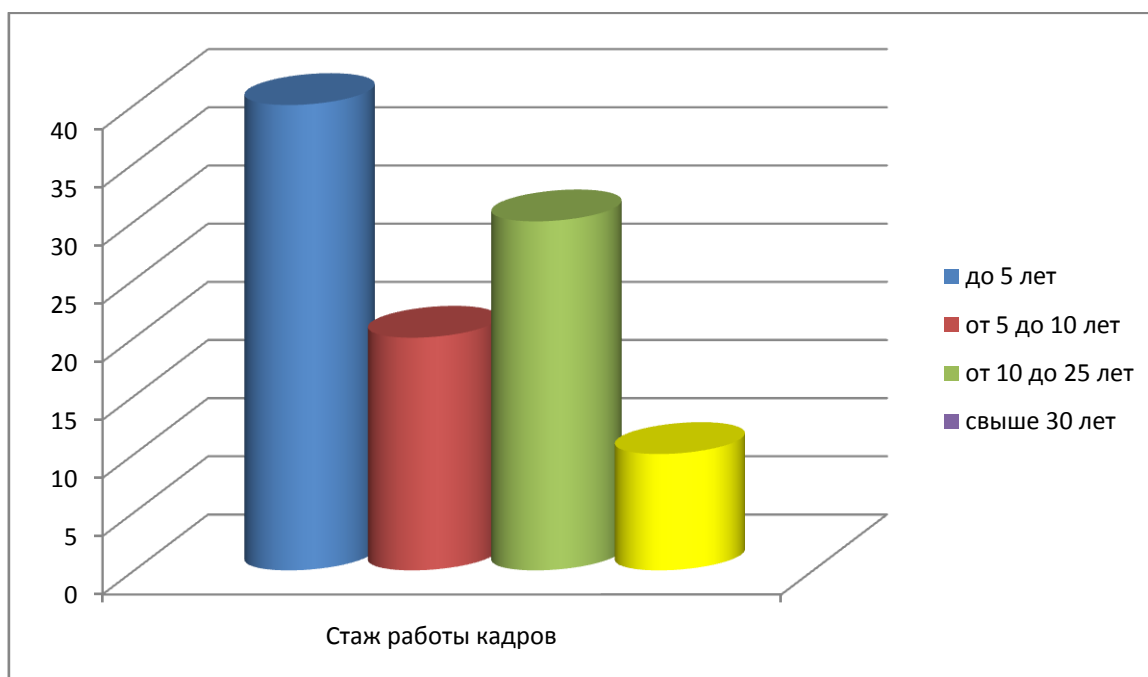
– воспитанник/педагоги – 14/1;

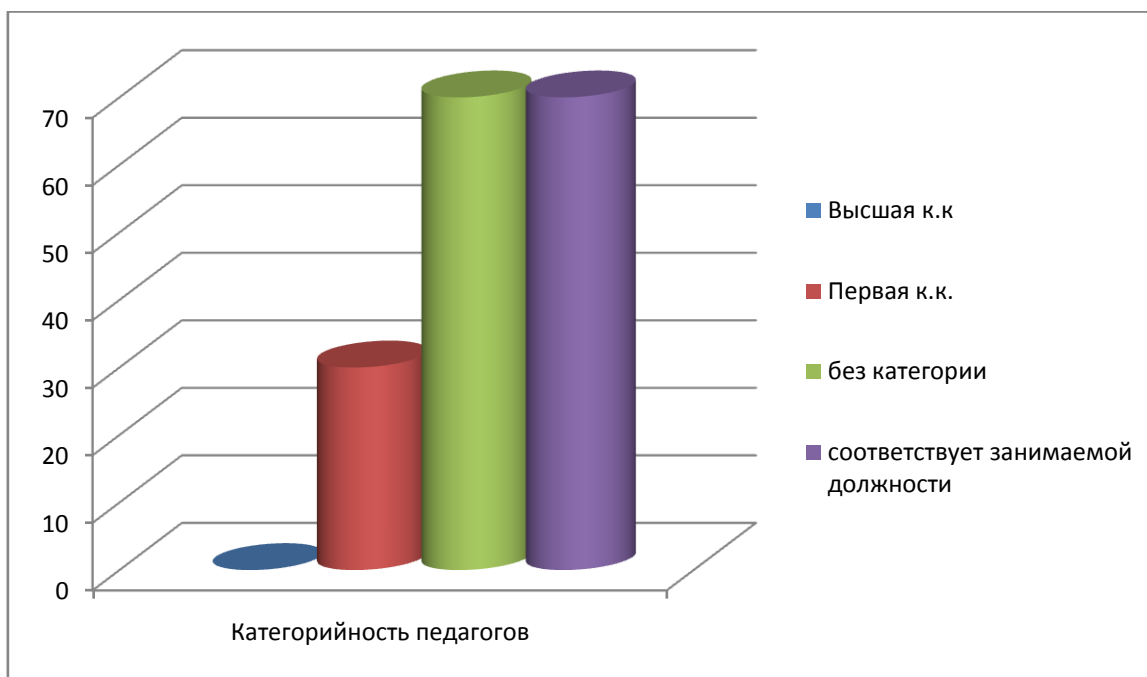
– воспитанники/все сотрудники – 4,6/1.

Курсы повышения квалификации в 2017 -2018 году прошли 1 воспитатель.

Проходят обучение в ВУЗе по педагогическим специальностям 1 воспитатель и 1 помощник воспитателя.

Диаграмма с характеристиками кадрового состава Детского сада





В 2017 году педагоги Детского сада приняли участие:

- в региональном форуме «День работника дошкольного образования»
- в районных методических объединениях, семинарах-практикумах, мастер-классах;

В феврале 2017 года воспитатель младшей группы «Семицветик» Горпинич Н.Ю. принимала участие в конкурсе молодых педагогов, представив разработку НОД по познавательному развитию с применением логических блоков Дьенеша «Путешествие колобков».

В апреле 2017 года воспитатель подготовительной группы «Ромашка», Листопадова Е.Н. провела открытое занятие для учителей МБОУ «Крымская школа-гимназия «В гостях у Царицы Математики».

В мае 2017 года проводился районный фестиваль детского творчества «Радуга талантов», в котором приняли активное участие педагоги ДОУ:

- В номинации изобразительная деятельность:
 - воспитатель младшей группы «Семицветик», Горпинич Н.Ю., совместно с одарёнными детьми группы выполнили творческую работу «Лисичка и колобок» с помощью нетрадиционных техник аппликации (тканевая, бумажные салфетки, зубочистки) и рисования (восковые мелки, поролоновая губка, гуашь);
 - воспитатель Волощенко Р.П., совместно с детьми средней группы «Лунтик», выполнили коллективную работу «Крымский мост» с применением нетрадиционных техник рисования (гуашь + поролоновая губка) и аппликации из природного материала (ракушки, шишки);
 - воспитатель Листопадова Е.Н. совместно с воспитанником подготовительной группы Железкин Богданом и его мамой Оксаной Васильевной представили картину, выполненную с помощью тканевой аппликации «Русская матрёшка».
- В номинации музыкальная деятельность:
 - музыкальный руководитель Петренко Елена Олеговна подготовила хореографическую картинку «Испанский полдень»
 - музыкальный руководитель Абкеримова Гульнара Рефатовна представила хореографическую постановку «Сыра-сыра джезвелер» (Приглашаем вас на кофе)

Педагоги постоянно повышают свой профессиональный уровень, эффективно участвуют в работе методических объединений, знакомятся с опытом работы своих коллег и других дошкольных учреждений, а также саморазвиваются. Все это в комплексе дает хороший результат в организации педагогической деятельности и улучшении качества образования и воспитания дошкольников.

VI. Оценка учебно-методического и библиотечно-информационного обеспечения

В Детском саду библиотека является составной частью методической службы. Библиотечный фонд располагается в методическом кабинете, группах детского сада. Библиотечный фонд представлен методической литературой по всем образовательным областям основной общеобразовательной программы, детской художественной литературой, периодическими изданиями, а также другими информационными ресурсами на различных электронных носителях. В каждой возрастной группе имеется банк необходимых учебно-методических пособий, рекомендованных для планирования воспитательно-образовательной работы в соответствии с обязательной частью ООП.

В 2017 году Детский сад пополнил учебно-методический комплект к примерной общеобразовательной программе дошкольного образования «От рождения до школы» в соответствии с ФГОС. Приобрели наглядно-дидактические пособия:

- серии «Мир в картинках», «Рассказы по картинкам», «Расскажите детям о...», «Играем в сказку», «Грамматика в картинках», «Искусство детям»;
- картины для рассматривания, плакаты;
- комплексы для оформления родительских уголков;

Оборудование и оснащение методического кабинета достаточно для реализации образовательных программ. В методическом кабинете созданы условия для возможности организации совместной деятельности педагогов. Кабинет достаточно оснащен техническим и компьютерным оборудованием.

Информационное обеспечение Детского сада включает:

- информационно-телекоммуникационное оборудование – в 2017 году пополнилось 2-мя ноутбуками, 1 цветным принтером, проектором мультимедиа;
- программное обеспечение – позволяет работать с текстовыми редакторами, интернет-ресурсами, фото-, видеоматериалами, графическими редакторами.

В Детском саду учебно-методическое и информационное обеспечение достаточно для организации образовательной деятельности и эффективной реализации образовательных программ.

VII. Оценка материально-технической базы

В Детском саду сформирована материально-техническая база для реализации образовательных программ, жизнеобеспечения и развития детей. В Детском саду оборудованы помещения:

- групповые помещения – 5;
- кабинет заведующего – 1;
- методический кабинет – 1;
- музыкальный зал – 1;
- физкультурный зал – 1;
- пищеблок – 1;
- прачечная – 1;
- медицинский кабинет – 1;
- зимний сад.

При создании предметно-развивающей среды воспитатели учитывают возрастные, индивидуальные особенности детей своей группы. Оборудованы групповые комнаты,

включающие игровую, познавательную, обеденную зоны.

В 2017 году Детский сад провел текущий ремонт коридоров 2 этажа, павильонов. Материально-техническое состояние Детского сада и территории соответствует действующим санитарно-эпидемиологическим требованиям к устройству, содержанию и организации режима работы в дошкольных организациях, правилам пожарной безопасности, требованиям охраны труда.

Результаты анализа показателей деятельности организации

Данные приведены по состоянию на 29.12.2017.

ПОКАЗАТЕЛИ ДЕЯТЕЛЬНОСТИ ДОШКОЛЬНОЙ ОБРАЗОВАТЕЛЬНОЙ ОРГАНИЗАЦИИ, ПОДЛЕЖАЩЕЙ САМООБСЛЕДОВАНИЮ

№ п/п	Показатели	Единица измерения
1.	Образовательная деятельность	
1.1	Общая численность воспитанников, осваивающих образовательную программу дошкольного образования, в том числе:	139 человек
1.1.1	В режиме полного дня (8 - 12 часов)	139 человек
1.1.2	В режиме кратковременного пребывания (3 - 5 часов)	0 человек
1.1.3	В семейной дошкольной группе	0 человек
1.1.4	В форме семейного образования с психолого-педагогическим сопровождением на базе дошкольной образовательной организации	0 человек
1.2	Общая численность воспитанников в возрасте до 3 лет	0 человек
1.3	Общая численность воспитанников в возрасте от 3 до 8 лет	139 человек
1.4	Численность/удельный вес численности воспитанников в общей численности воспитанников, получающих услуги присмотра и ухода:	139 человек/100%
1.4.1	В режиме полного дня (8 - 12 часов)	139 человек/100%
1.4.2	В режиме продленного дня (12 - 14 часов)	0 человек/0 %
1.4.3	В режиме круглосуточного пребывания	0 человек/0 %
1.5	Численность/удельный вес численности воспитанников с ограниченными возможностями здоровья в общей численности воспитанников, получающих услуги:	2 человека/ 1,4 %
1.5.1	По коррекции недостатков в физическом и (или) психическом развитии	0 человек/0 %
1.5.2	По освоению образовательной программы дошкольного образования	2 человека/1,4 %
1.5.3	По присмотру и уходу	человек/%
1.6	Средний показатель пропущенных дней при посещении дошкольной образовательной организации по болезни на одного воспитанника	3 дня
1.7	Общая численность педагогических работников, в том числе:	10 человек
1.7.1	Численность/удельный вес численности педагогических работников, имеющих высшее образование	2 человека/ 20%
1.7.2	Численность/удельный вес численности педагогических работников, имеющих высшее образование педагогической направленности (профиля)	3 человека/30 %

1.7.3	Численность/удельный вес численности педагогических работников, имеющих среднее профессиональное образование	1 человек/ 10 %
1.7.4	Численность/удельный вес численности педагогических работников, имеющих среднее профессиональное образование педагогической направленности (профиля)	4 человека/ 40 %
1.8	Численность/удельный вес численности педагогических работников, которым по результатам аттестации присвоена квалификационная категория, в общей численности педагогических работников, в том числе:	3 человека/ 30 %
1.8.1	Высшая	0 человек/ 0%
1.8.2	Первая	3 человека/ 30 %
1.9	Численность/удельный вес численности педагогических работников в общей численности педагогических работников, педагогический стаж работы которых составляет:	человек/%
1.9.1	До 5 лет	4 человека/ 40%
1.9.2	Свыше 30 лет	1 человек/ 10 %
1.10	Численность/удельный вес численности педагогических работников в общей численности педагогических работников в возрасте до 30 лет	1 человек/ 10 %
1.11	Численность/удельный вес численности педагогических работников в общей численности педагогических работников в возрасте от 55 лет	1 человек/10 %
1.12	Численность/удельный вес численности педагогических и административно-хозяйственных работников, прошедших за последние 5 лет повышение квалификации/профессиональную переподготовку по профилю педагогической деятельности или иной осуществляемой в образовательной организации деятельности, в общей численности педагогических и административно-хозяйственных работников	9 человек/75 %
1.13	Численность/удельный вес численности педагогических и административно-хозяйственных работников, прошедших повышение квалификации по применению в образовательном процессе федеральных государственных образовательных стандартов в общей численности педагогических и административно-хозяйственных работников	1 человек/ 83 %
1.14	Соотношение "педагогический работник/воспитанник" в дошкольной образовательной организации	1 человек/14 человек
1.15	Наличие в образовательной организации следующих педагогических работников:	
1.15.1	Музыкального руководителя	да
1.15.2	Инструктора по физической культуре	нет
1.15.3	Учителя-логопеда	нет
1.15.4	Логопеда	нет
1.15.5	Учителя-дефектолога	нет
1.15.6	Педагога-психолога	нет

2.	Инфраструктура	
2.1	Общая площадь помещений, в которых осуществляется образовательная деятельность, в расчете на одного воспитанника	2 кв. м
2.2	Площадь помещений для организации дополнительных видов деятельности воспитанников	100 кв. м
2.3	Наличие физкультурного зала	да
2.4	Наличие музыкального зала	да
2.5	Наличие прогулочных площадок, обеспечивающих физическую активность и разнообразную игровую деятельность воспитанников на прогулке	да

Анализ показателей указывает на то, что Детский сад имеет достаточную инфраструктуру, которая соответствует требованиям СанПиН 2.4.1.3049-13 «Санитарно-эпидемиологические требования к устройству, содержанию и организации режима работы дошкольных образовательных организаций» и позволяет реализовывать образовательные программы в полном объеме в соответствии с ФГОС ДО.

Однако, в штате ДОУ отсутствуют педагог – психолог и логопед, что затрудняет проведение качественной образовательно-воспитательной деятельности с воспитанниками ДОУ а также коррекции с детьми с ОВЗ.

Заведующий

Смоглюк А.В.